

**M-AUDIO**

*Deutsch*

# **Fast Track Pro**

---

**Quick-Start-Anleitung**

## Installationsanleitung für Windows XP

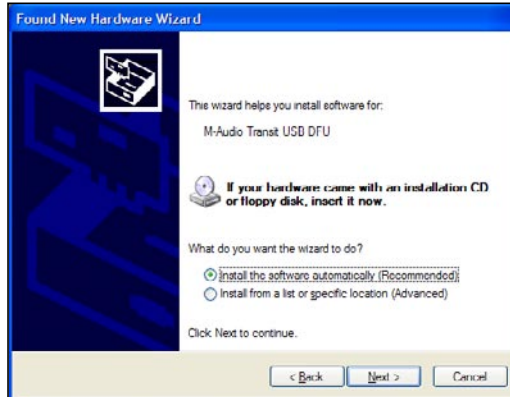
**Hinweis:** Schließen Sie Ihr USB Audio Series-Gerät bitte erst dann an Ihren Computer an, wenn die Installation der erforderlichen Treiber abgeschlossen ist. Schalten Sie Ihr Gerät erst ein, wenn Sie dazu aufgefordert werden.

1. Legen Sie die USB Audio Series-Treiber-CD in das CD-Laufwerk Ihres Computers ein.
2. Es erscheint das unten abgebildete Installer-Fenster. Falls der Installer nicht automatisch startet, öffnen Sie ihn über Start > Arbeitsplatz > USB Audio Series.



3. Folgen Sie der Bildschirmführung um Ihr Produkt auszuwählen. Klicken Sie nach der Auswahl auf „Install Drivers“ um mit dem Kopiervorgang der Dateien zu beginnen.
4. Folgen Sie der Bildschirmführung.
5. Während der Installation erscheint mehrfach die Meldung, dass die Treibersoftware noch nicht für Windows zertifiziert wurde. Klicken Sie auf "Installation fortsetzen".
6. Klicken Sie nach Abschluss des Installationsvorgangs auf "Fertig stellen".
7. Schließen Sie dann Ihr USB Audio Series-Gerät über das mitgelieferte Kabel an einen freien USB-Steckplatz Ihres Computers an und schalten Sie es ein.

8. Sobald der Computer hochgefahren ist, erkennt Windows das neue USB Audio Series-Gerät und öffnet den "Assistenten für die Suche neuer Hardware" (siehe Abbildung unten).



9. Wählen Sie die Option "Software automatisch installieren" und klicken Sie auf "Weiter".
10. Klicken Sie nach Beendigung des Erkennungsvorgangs auf "Fertig stellen". Da für die Geräte der USB Audio Series zwei Treiber installiert werden müssen (der Bootloader und der eigentliche Gerätetreiber) erscheint jetzt unter Umständen erneut der "Assistent für die Suche neuer Hardware". Ist dies der Fall, verfahren Sie weiter wie in Schritt 10 angegeben.
11. Nach Abschluss des 2. Installationsvorgangs erscheint die Meldung, dass die Hardware installiert wurde und verwendet werden kann.

## Treiber-Installation für Mac OS X

**Hinweis:** Schließen Sie Ihr USB Audio Series-Gerät bitte erst dann an Ihren Computer an, wenn die Installation der erforderlichen Treiber abgeschlossen ist. Schalten Sie Ihr Gerät erst ein, wenn Sie dazu aufgefordert werden.

1. Legen Sie die USB Audio Series-Treiber-CD in das CD-Laufwerk Ihres Computers ein.
2. Doppelklicken Sie das CD-Symbol auf dem Desktop, um den Inhalt der CD anzuzeigen.

3. Doppel-Klicken Sie auf das „Open Me“ Symbol um die Treiber Auswahlliste anzeigen zu lassen.



4. Wählen Sie Ihr Gerät aus der Liste im Willkommensfenster und klicken Sie auf "Install Drivers".
5. Der Treiber-Installer wird gestartet. Folgen Sie der Bildschirmführung.
6. Klicken Sie nach Abschluss des Installationsvorgangs auf "Schließen".
7. Schließen Sie dann Ihr USB Audio-Gerät über das mitgelieferte Kabel an einen freien USB-Steckplatz Ihres Computers an und schalten Sie es ein.
8. Ihr USB Audiogerät ist nun einsatzbereit.

## Anschluss externer Geräte an das USB Audio Series-Gerät

- Die USB Audio Series haben mindestens 2 Ausgänge, welche für verschiedene Funktionen ausgelegt sind. Die Ausgänge 1 und 2 sind allerdings immer Ihre Standard-L/R-Ausgänge, egal wie viele Ausgänge an Ihrem Gerät verfügbar sind. Schließen Sie an Ausgang 1 und 2 jeweils den linken und rechten Kanal Ihrer Lautsprecher, Ihres Mischpults oder Monitoring-Systems an.
- Zum Abhören der Audio/MIDI-Signale können Sie bei Bedarf einen Kopfhörer an die Kopfhörerbuchse an der Vorderseite Ihres USB Audio Series-Geräts anschließen (sofern bei Ihrem Modell vorhanden).
- Die Eingänge an der Rückseite des USB Audio Series-Geräts sind für Line-Signale ausgelegt. Hier können Sie Keyboards, Mixer und CD-Player anschließen. Bestimmte USB Audio Series-Modelle sind mit frontseitigen Neutrik-Combo-Buchsen (im 6,3 mm Klinkenformat oder XLR-Format) für den Anschluss von Instrumenten und die Übertragung von Mikrofonsignalen (Stimmaufnahme, Gitarren und Bass) ausgestattet.

*Ausführlichen Informationen zur Ein- und Ausgangskonfiguration und dem Betriebsmodus entnehmen Sie bitte dem Benutzerhandbuch, das sich auf der USB Audio Driver CD befindet.*

## Das USB Audio Series Control Panel

Das Control Panel ist je nach Modell der USB Audio Series unterschiedlich gestaltet. Weitere Informationen zum Control Panel finden Sie im Benutzerhandbuch auf der Treiber-CD. Für die Signalausgabe sind im Control Panel standardmäßig die gängigsten Samplefrequenzen eingestellt. Sie sollten diese Einstellungen nur ändern, wenn Probleme bei der Signalausgabe auftreten oder die Parameter entsprechend Ihrer konkreten Aufzeichnungssituation angepasst werden müssen.

Eine Beschreibung der Einstellungen und Routing Möglichkeiten im Control Panel finden Sie im Benutzerhandbuch auf der USB Audio Driver CD.

## Zusätzliche Informationen und Support

Für Treiberaktualisierungen und zusätzliche Informationen empfehlen wir Ihnen, regelmäßig die M-Audio-Webseiten unter [www.m-audio.com](http://www.m-audio.com) zu besuchen. Von dort aus geht es zu den Treibern, News, FAQs, Produktinfos und zum technischen Kundendienst.

## Produktgarantie

### Garantiebedingungen

M-Audio gewährt im Rahmen der normalen Nutzungsbedingungen Garantie auf Material- und Herstellungsmängel, sofern sich das Produkt im Besitz des ursprünglichen Käufers befindet und dieser das Produkt registriert hat. Informationen zu den Garantiebedingungen der einzelnen Produkte finden Sie unter [www.m-audio.com/warranty](http://www.m-audio.com/warranty).

### Produktregistrierung

Vielen Dank, dass Sie Ihr neues M-Audio-Produkt registriert haben! Mit der Registrierung sind Sie zur vollumfänglichen Inanspruchnahme der Produktgarantie berechtigt. Außerdem tragen Sie dazu bei, dass M-Audio auch weiterhin Produkte entwickeln kann, die höchsten Qualitätsansprüchen gerecht werden. Registrierung für KOSTENLOSE Online-Produkt-Updates unter [www.m-audio.com/register](http://www.m-audio.com/register). Mit etwas Glück gewinnen Sie ein KOSTENLOSES M-Audio-Gerät!



051213\_FTPro\_QSG\_DE01