

Transit USB Schnellstartanleitung für Windows

Achtung:

Bitte schliessen Sie das Gerät erst nach der Installation an.

Systemvoraussetzung:

- Für die Verwendung von M-Audio USB Interfaces ist unter Windows XP Service Pack 1, unter Windows 2000 Service Pack 4 empfohlen, besonders bei USB 2.0 Anschlüssen.
- Installieren Sie auch aktuelle Treiber für Mainboard Chipsatz und USB Controller.

Installation Windows 98SE/ME/2000/XP:

Verbinden Sie das Gerät noch nicht mit der USB Schnittstelle!

- Starten Sie das **Treiberinstallationsprogramm** "Transit_XXXX_xx.exe" auf der mitgelieferten Treiber CD-ROM im Verzeichnis **USB Audio** -> **Transit USB** oder verwenden Sie einen ggf. aktualisierten Treiber von der M-Audio Website.
- Klicken Sie innerhalb des Installationsprogramms immer auf **Next** bzw. **Continue**. Bei erneuter Installation oder Treiber-Update ist die Aktivierung des DMA Modus nicht nötig, dadurch entfällt der System-Neustart.



- Die Treiber CD kann nun entfernt werden, sie ist für die Hardware-Installation nicht mehr erforderlich.
- **Schliessen Sie das Gerät nun an bzw. schalten Sie das Gerät ggf. ein.**
- Nacheinander werden die einzelnen Komponenten des USB Audio-Interfaces erkannt und installiert. Bestätigen Sie einfach die mit **"Weiter"**.

Windows 2000/XP verfügen über eine Treibersignatur bzw. Logo Test, Sie müssen im Laufe der Installation mehrmals bestätigen, dass Sie ein Gerät ohne Digitale Signatur bzw. Logo Test installieren möchten.

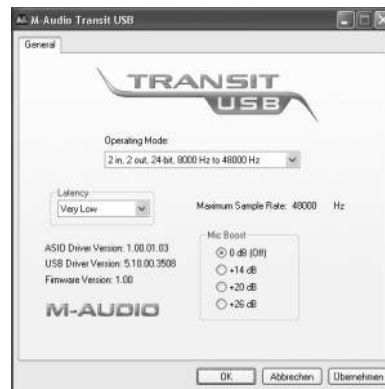
USB Audio Control Panel

Über das Control Panel können Sie die Ein- und Ausgangskonfiguration des Gerätes, sowie die Latenzzeit (Latency-Time) in fünf Stufen einstellen (*very low* ist die Einstellung für die niedrigste Latenzzeit). Um ein Dolby Digital-, DTS- oder AC3-Signal über den Digitalausgang auszugeben wählen Sie den *DD/DTS Pass-Thru* Modus:



Bei Änderung der Ein- und Ausgangskonfiguration muss die Musik-Anwendung neu gestartet werden, beim Wechsel zwischen 24Bit/96 kHz Aufnahme und 24Bit/96 kHz Wiedergabe muss die Anwendung nicht

Über *Mic Boost* kann die Eingangsempfindlichkeit des analogen Line-Eingangs für Mikrofonaufnahmen erhöht werden 0 dB(Off) = Line Pegel.



Deinstallation Windows 98SE/ME/2000/XP:

Der Treiber lässt sich unter **Systemsteuerung** -> **Software** entfernen, das Gerät sollte während der Deinstallation nicht angeschlossen sein.

Problembeseitigung und Tipps:

Bei Wechsel des USB Anschlusses muss die Hardware-Installation neu bestätigt werden.

Problem: Während das Installationsprogramm läuft wird ein Fehler angezeigt.

Mögliche Ursachen: Der persönliche (unsichtbare) TEMP Ordner, der vom Installationsprogramm verwendet wird ist möglicherweise sehr voll, dieser sollte vor der möglichst Installation leer sein:
C:\Dokumente und Einstellungen\Benutzername\Lokale Einstellungen\TEMP

Problem: Beim Anschluss des USB-Gerätes passiert nichts, es wird nicht erkannt.

Mögliche Ursachen: 1. Ihre USB-Schnittstelle ist im BIOS abgeschaltet (steht also auf nicht auf "Enable") -> Schalten Sie im BIOS unter "Integrated Peripherals" *USB-Port* auf "Enable".
2. Der USB-Schnittstelle ist im BIOS kein IRQ zugewiesen (Assign IRQ for USB steht also auf "No") Schalten Sie im BIOS unter "PnP Configuration" *Assign IRQ for USB* auf "Yes".

Problem: Nach dem Neustart funktioniert das USB-Gerät nicht mehr, nach Abziehen und Wiederanschluss jedoch schon.

Mögliche Ursachen: Ihre USB-Schnittstelle ist im BIOS als Wake-Up Gerät aktiviert und schaltet nicht vollständig aus. Schalten Sie im BIOS unter "Power Management" *Wake Up on USB* auf "Disable".

Kontakt: Technische Hotline: Mo.-Do. 15.00-17.00 Uhr (CET): +49(0) 7941 - 9870030, Fax +49 (0) 7941 - 9870070, eMail: support@m-audio.de, Internet: www.m-audio.de

M-AUDIO®

© MIDIMAN M-Audio Deutschland - 74613 Öhringen www.m-audio.de

Transit USB Schnellstartanleitung für Macintosh

Systemvoraussetzungen:

Mac OS X (empfohlen 10.2.6), Mac OS 9.x (empfohlen 9.2.2).
OS 9.x benötigt OMS, empfohlen ist auch die Installation des Pace Floppy Enablers, Treiber-Link über www.m-audio.de.

Was Sie vor der Installation beachten sollten:

- Schliessen Sie das Gerät erst nach der Treiberinstallation an.
- Schliessen Sie das USB-Gerät nicht an den USB Anschluss der Tastatur an, sondern direkt an den Rechner.
- Ein USB-Hub sollte stromversorgt und Standard-konform sein.

Installation Mac OS X:

Unter Mac OS X gibt es kein OMS, der Floppy Enabler ist ebenfalls nicht erforderlich.

- Aktivieren Sie das **Disk-Image** im Verzeichnis **USB Audio ->Transit USB ->Mac OS X (10.1.5 or higher)** und starten Sie anschliessend das **Installer-Package**. Für die Installation sind Administrator-Rechte und -Passwort erforderlich sowie ein Neustart des Rechners.
- Nach dem Neustart ist das Gerät betriebsbereit.



USB Audio



Transit USB



OS X (10.1.5 or higher)



M-Audio Transit USB
1.5.4f4.dmg



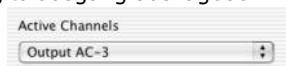
M-Audio Transit USB
1.5.4f4



M-Audio Transit
USB.mpkg

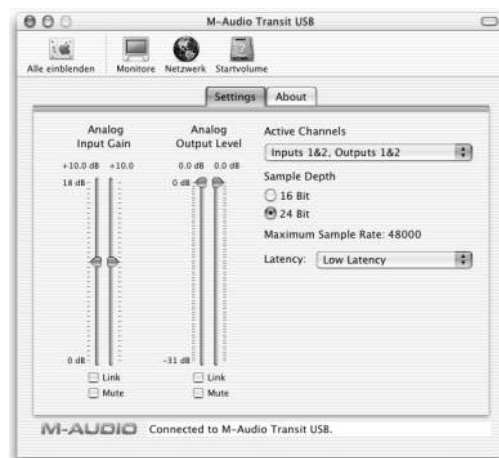
USB Audio Control Panel

Über das Control Panel können Sie die Ein- und Ausgangskonfiguration des Gerätes, sowie die Latenzzeit (Latency-Time) in fünf Stufen einstellen (*very low* ist die Einstellung für die niedrigste Latenzzeit). Um ein Dolby Digital-, DTS- oder AC3-Signal über den Digitalausgang auszugeben wählen Sie den *DD/DTS Pass-Thru* Modus:



Beim Wechseln zwischen 24Bit/96kHz Aufnahme und 24Bit/96kHz Wiedergabemodus muss die Musik-Anwendung nicht neu gestartet werden, andere Konfigurationsänderungen bedürfen eines Neustarts.

Über *Mic Boost* kann die Eingangsempfindlichkeit des analogen Line-Eingangs für Mikrofonaufnahmen erhöht werden 0 dB(Off) = Line Pegel.



Installation Mac OS 9:

- Schliessen Sie das Gerät erst nach der Treiberinstallation an.
- Starten Sie den **Installer** im Ordner **USB Audio ->Transit USB ->Mac OS 9.2.2** auf der Treiber CD.
- Der Installer kopiert folgende Dateien auf Ihr System: Transit USB Driver, Transit USB Library in den Systemordner Systemerweiterungen, Transit USB Settings in den Systemordner **Kontrollfelder**.
- **Starten Sie den Computer neu.**
- Auf den Desktop/Schreibtisch befindet sich der ASIO Treiber des USB Gerätes, legen Sie diesen Treiber in den ASIO Ordner Ihrer ASIO-Anwendung.
- Wenn Sie den ASIO-Treiber verwenden sollte im **Kontrollfeld Ton integriert** ausgewählt sein.

Kontakt: Technische Hotline: Mo.-Do. 15.00-17.00 Uhr (CET): +49(0)7941-9870030, Fax +49(0)7941-9870070,
Email: support@m-audio.de, Internet: www.m-audio.de

M-AUDIO

© MIDIMAN M-Audio Deutschland - 74613 Öhringen www.m-audio.de